



## Дневник слухопротезирования ребенка раннего возраста

---

Фамилия, имя ребенка

---

Дата рождения



Российский государственный педагогический университет им. А.И. Герцена  
Санкт-Петербургский НИИ уха, горла, носа и речи  
Санкт-Петербургский государственный педиатрический медицинский университет  
Санкт-Петербургский институт раннего вмешательства

УДК 616.28+376  
К 68

Рецензенты: М.Ю. Бобошко, д-р мед. наук, заведующая проблемной лабораторией по реабилитации слуха и речи С.-Петербургского ГМУ им. И.П. Павлова, Т.Г. Гвелесиани, канд. мед. наук, ст. научн. сотр., руководитель отдела аудиологии ООО «Фонак СНГ».

Е.С. Гарбарук, И.В. Королева. Дневник слухопротезирования ребенка раннего возраста. – СПб., 2015.– 64 с.

«Дневник слухопротезирования ребенка раннего возраста» предназначен помочь взаимодействию специалистов (врачей-сурдологов, слухопротезистов, сурдопедагогов) и родителей в процессе слухопротезирования ребенка с нарушенным слухом. В пособии представлены рекомендации для родителей по адаптации ребенка к слуховым аппаратам, развитию у него умения слышать, советы по уходу за слуховыми аппаратами.

Благодарим фотографа Дарью Севастьянову, ее дочь Софию Севастьянову, а также Кирилла Михайлова и его родителей за активное участие в фотосъемке.

© Гарбарук Е.С., Королева И.В.

Пособие издано при поддержке ООО «Фонак СНГ»  
([www.phonak.ru](http://www.phonak.ru))

Российский государственный педагогический университет им. А.И. Герцена  
Санкт-Петербургский НИИ уха, горла, носа и речи  
Санкт-Петербургский государственный педиатрический медицинский университет  
Санкт-Петербургский институт раннего вмешательства

Е.С. Гарбарук, И.В. Королева

# **Дневник слухопротезирования ребенка раннего возраста**

---

## Заметки для родителей

---

---

---

---

---

---

---

---

---

---

---

---

---

---

---

---

---

---

---

---

---

---

---

---

---

---

---

---

---

---



---

## Содержание

1. Введение	6
2. Информация о ребенке и семье	8
3. Календарь посещения специалистов	9
4. Диагностическая информация	10
5. Первичное слухопротезирование	17
6. Повторное слухопротезирование	19
7. Наблюдение сурдопедагога за ребенком после настройки СА	21
8. Наблюдение за реакциями ребенка в домашних условиях	27
9. Советы для родителей по использованию слухового аппарата и уходу за ним	29
10. Советы по адаптации ребенка к использованию слуховых аппаратов	39
11. Советы для родителей по развитию у ребенка умения слышать, понимать и говорить в домашних условиях	48
12. ПРИЛОЖЕНИЕ. Анкета для родителей «Оценка реакций ребенка раннего возраста на звуки и речь»	54



---

## Введение

В настоящее время в России, как и во многих других странах, уже в роддоме у новорожденных проверяется слух (аудиологический скрининг новорожденных). Это позволяет выявить нарушение слуха у ребенка в очень раннем возрасте. И, значит, у нас очень рано появляется возможность помочь малышу.

Одна из основных составляющих реабилитации ребенка с нарушением слуха – слухопротезирование. Оно включает подбор слуховых аппаратов (СА), их настройку в соответствии с результатами диагностики состояния слуха ребенка, адаптацию ребенка к использованию слухового аппарата. В правильно подобранном и настроенном слуховом аппарате ребенок даже с большой потерей слуха слышит звуки и речь окружающих его взрослых, а благодаря этому у него есть возможность научиться понимать речь и говорить. Чем раньше ребенку надели слуховой аппарат и чем раньше его правильно настроили, тем лучше развивается речь у такого малыша. Доказано, что дети даже с очень большой потерей слуха, слухопротезированные в возрасте до 6-ти месяцев, не отстают по своему развитию от слышащих сверстников. Известен и другой факт: при слухопротезировании ребенка после 12–18 мес. отставание в речевом и общем развитии ребенка труднее преодолеть, т.к. существует ограниченный период развития слуховых и речевых центров мозга.





Слухопротезирование маленького ребенка – очень сложный процесс, поскольку он сам не может сказать, хорошо или плохо он слышит. Слуховой аппарат настраивается постепенно (2–3 этапа в течение 2–4 недель), чтобы ребенок привыкал к новым слуховым ощущениям. Для правильной настройки слухового аппарата очень важно взаимодействие врача-слухопротезиста, сурдопедагога и родителей ребенка, которые наблюдают за реакциями ребенка в слуховом аппарате, учат его слышать в слуховом аппарате. В соответствии с этими наблюдениями корректируется усиление слухового аппарата. Этот «Дневник» создан для того, чтобы помочь специалистам и родителям взаимодействовать друг с другом в этом процессе, помочь ребенку эффективно использовать слуховой аппарат и успешно развивать умение слышать и говорить.

Уважаемые родители и специалисты, для нас важны все ваши замечания и рекомендации по содержанию и оформлению «Дневника слухопротезирования ребенка раннего возраста».

**Гарбарук Екатерина Сергеевна:** [agarbaruk@mail.ru](mailto:agarbaruk@mail.ru)

**Королева Инна Васильевна:** [inna@GS1626.spb.edu](mailto:inna@GS1626.spb.edu)

---

## Информация о ребенке и семье

ФИ ребенка: \_\_\_\_\_

Дата рождения: \_\_\_\_\_

ФИО матери (опекуна): \_\_\_\_\_

ФИО отца: \_\_\_\_\_

Родственники, проживающие с ребенком: \_\_\_\_\_

\_\_\_\_\_

Братья, сестры (имя, возраст): \_\_\_\_\_

Основной взрослый, ухаживающий за ребенком: \_\_\_\_\_

\_\_\_\_\_

Адрес проживания: \_\_\_\_\_

Контактный телефон \_\_\_\_\_

Электронная почта \_\_\_\_\_

Добавьте сюда фотографию своей семьи



## Календарь посещения специалистов

Планируемая дата обследования слуха	Планируемая дата посещения слухопротезиста	Планируемая дата посещения сурдопедагога



---

## Диагностическая информация

Диагноз по слуху: \_\_\_\_\_

Возраст постановки диагноза: \_\_\_\_\_

Учреждение, в котором поставлен диагноз: \_\_\_\_\_

Родственники с нарушением слуха: нет/есть: \_\_\_\_\_

\_\_\_\_\_

Предполагаемая причина нарушения слуха: \_\_\_\_\_

\_\_\_\_\_

Сопутствующие нарушения: \_\_\_\_\_

\_\_\_\_\_

Дата проведения скрининга в роддоме: \_\_\_\_\_

Результаты: левое ухо (ЛУ) \_\_\_\_\_ правое ухо (ПУ) \_\_\_\_\_

Учреждение: \_\_\_\_\_

Дата проведения скрининга в поликлинике: \_\_\_\_\_

Результаты: ЛУ \_\_\_\_\_ ПУ \_\_\_\_\_

Учреждение: \_\_\_\_\_



## Диагностическая информация (аудиологическое обследование)

Дата обследования \_\_\_\_\_ Учреждение \_\_\_\_\_

	Тимпанограмма	ВОАЭ	Порог КСВП	Микрофонный потенциал	Пороги СВП-тон	Акустический рефлекс (порог 0,5/1/2/4 кГц)
ЛУ					0,5/1/2/4/6/8 кГц	
ПУ						

Поведенческие реакции на неречевые и речевые звуки: Голос (ПА-ПА) – есть/нет, макс. расстояние \_\_\_\_\_

Ш-Ш / С-С – реакция есть/нет, макс. расстояние \_\_\_\_\_ / \_\_\_\_\_ Вибрация – реакция есть/нет

Баночка с манкой, гречей, горохом (15 см от уха) – реакция + / -, + / -, + / -, + / -

Игрушка-пищалка – есть/нет, макс. расстояние \_\_\_\_\_ Барабан – есть/нет, макс. расстояние \_\_\_\_\_

### Тональная аудиометрия:

	125 Гц	250 Гц	500 Гц	1000 Гц	2000 Гц	4000 Гц	8000 Гц
ЛУ							
ПУ							

## Диагностическая информация (повторное аудиологическое обследование)

Дата обследования \_\_\_\_\_ Учреждение \_\_\_\_\_

	Тимпанограмма	ВОАЭ	Порог КСВП	Микрофонный потенциал	Пороги СВП-тон	Акустический рефлекс (порог 0,5/1/2/ 4 кГц)
ЛУ					0,5/1/2/4/6/8 кГц	
ПУ						

Поведенческие реакции на неречевые и речевые звуки: Голос (ПА-ПА) – есть/нет, макс. расстояние \_\_\_\_\_

Ш-Ш / С-С – реакция есть/нет, макс. расстояние \_\_\_\_\_ / \_\_\_\_\_ Вибрация – реакция есть/нет

Баночка с манкой, гречей, горохом (15 см от уха) – реакция + / -, + / -, + / -, + / -

Игрушка-пищалка – есть/нет, макс. расстояние \_\_\_\_\_ Барабан – есть/нет, макс. расстояние \_\_\_\_\_

### Тональная аудиометрия:

	125 Гц	250 Гц	500 Гц	1000 Гц	2000 Гц	4000 Гц	8000 Гц
ЛУ							
ПУ							

# Первичное слухопротезирование

**Этап 1 – первая настройка СА.**

Дата: \_\_\_\_\_

ФИО слухопротезиста: \_\_\_\_\_

Телефон: \_\_\_\_\_ Эл. почта: \_\_\_\_\_

Учреждение, адрес: \_\_\_\_\_

**Модель СА:** ЛУ \_\_\_\_\_ ПУ \_\_\_\_\_

## РЕАКЦИИ РЕБЕНКА В СА

(пороги слуха в звуковом поле 0,5, 1, 2, 4 кГц в дБ или максимальное расстояние для звуков ПА, Ш, С, игрушка-пищалка, баночки с крупами)

Стимул	Реакция, левое ухо	Реакция, правое ухо

Какие звуки, на каком расстоянии предположительно должен слышать ребенок в СА, исходя из данных аудиологического обследования, характеристик СА и параметров его настройки: \_\_\_\_\_

Рекомендации родителям (график ношения, за какими реакциями ребенка в СА и на какие звуки наблюдать и др. – см. стр. 14): \_\_\_\_\_

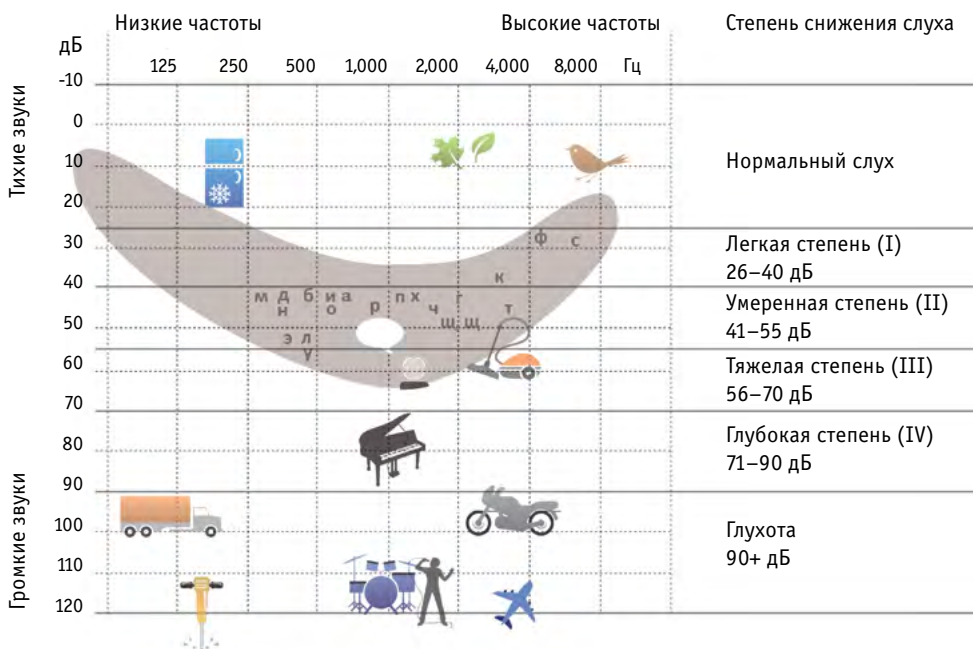
Рекомендации сурдопедагогу (график ношения, за какими реакциями ребенка в СА и на какие звуки наблюдать и др. – см. стр. 14): \_\_\_\_\_

Дата следующей настройки СА: \_\_\_\_\_

## Сурдологу: информация, которая необходима сурдо-педагогу и родителям от сурдолога для успешной адаптации ребенка к слуховому аппарату

1. Рекомендуемый график ношения слухового аппарата ребенком в течение дня, недели, месяца.
2. Какие звуки и на каком расстоянии предположительно должен слышать ребенок, исходя из данных аудиологического обследования, характеристик слухового аппарата и параметров его настройки. Используйте для этого рисунок аудиограммы со звуками.
3. Возможности изменения усиления слухового аппарата и рекомендации по изменению усиления в разных условиях.

### Диапазон слышимости звуков и степени снижения слуха



Информация носит справочный характер. За консультацией обратитесь к специалисту

---

## Сурдопедагогу и родителям: информация, которая необходима сурдологу от сурдопедагога и родителей для правильной настройки и успешной адаптации ребенка к слуховому аппарату

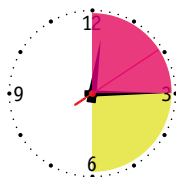
1. Сколько времени ребенок носит слуховой аппарат в течение дня, недели, месяца
2. Какие проблемы использования слухового аппарата есть у ребенка
3. Есть ли у ребенка отрицательные реакции на громкие звуки в слуховом аппарате
4. На какие звуки, на каком расстоянии и как именно реагирует ребенок в слуховом аппарате
5. Какие изменения поведения ребенка наблюдаются, когда он носит слуховой аппарат
6. Выработана ли у ребенка условно-рефлекторная двигательная реакция на звук, которую можно использовать при настройке слухового аппарата (для детей старше 1,5 лет)



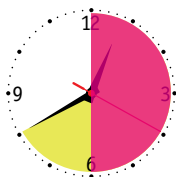
## Рекомендуемый график ношения слуховых аппаратов

Дни, недели	Длительность ношения СА в течение дня	Комментарии
1 день		
2–5 день		
6–8 день		
2-я неделя		
3-я неделя		
4-я неделя		
5–6 неделя		
7–8 неделя		
3 месяц		

**ВАЖНО!** График адаптации может отличаться у разных детей, особенно если ребенок недоношенный, если у него есть дополнительные нарушения нервной системы, слуховая нейропатия. Сурдолог должен заполнить этот график для вашего ребенка.



**1 неделя**  
по 15–30 минут  
3–4 раза в день



**2 неделя**  
30–40 мин.  
3–4 раза в день



**3 неделя**  
по 1 часу  
3–4 раза в день



**4 неделя**  
по 1,5–2 часа  
3–4 раза в день





---

## Первичное слухопротезирование

**Этап 2 – коррекция усиления СА.**

Дата: \_\_\_\_\_

Режим, среднее время ношения СА в течение дня в предыдущий период: \_\_\_\_\_

Проблемы использования СА: \_\_\_\_\_

Коррекция настройки СА (да/нет, какая): \_\_\_\_\_

### РЕАКЦИИ РЕБЕНКА В СА

(пороги слуха в звуковом поле 0,5, 1, 2, 4 кГц в дБ или максимальное расстояние для звуков ПА, Ш, С, игрушка-пищалка, баночки с крупами)

Стимул	Реакция, левое ухо	Реакция, правое ухо

Какие звуки, на каком расстоянии предположительно должен слышать ребенок в СА, исходя из данных аудиологического обследования, характеристик СА и параметров его настройки: \_\_\_\_\_

Рекомендации родителям: \_\_\_\_\_

Рекомендации сурдопедагогу: \_\_\_\_\_

Дата следующей настройки СА: \_\_\_\_\_

## Первичное слухопротезирование

**Этап 3 – окончательная настройка СА.**

Дата: \_\_\_\_\_

ФИО слухопротезиста, телефон: \_\_\_\_\_

\_\_\_\_\_

Режим, среднее время ношения СА в течение дня в предыдущий период: \_\_\_\_\_

\_\_\_\_\_

Проблемы использования СА: \_\_\_\_\_

\_\_\_\_\_

Коррекция настройки СА (да/нет, какая): \_\_\_\_\_

### РЕАКЦИИ РЕБЕНКА В СА

(пороги слуха в звуковом поле 0,5, 1, 2, 4 кГц в дБ или максимальное расстояние для звуков ПА, Ш, С, игрушка-пищалка, баночки с крупами)

Стимул	Реакция, левое ухо	Реакция, правое ухо

Какие звуки, на каком расстоянии предположительно должен слышать ребенок в СА, исходя из данных аудиологического обследования, характеристик СА и параметров его настройки: \_\_\_\_\_

\_\_\_\_\_

Рекомендации родителям: \_\_\_\_\_

\_\_\_\_\_

Рекомендации сурдопедагогу: \_\_\_\_\_

\_\_\_\_\_

Дата следующей настройки СА: \_\_\_\_\_

## Повторное слухопротезирование

Дата: \_\_\_\_\_

ФИО слухопротезиста, телефон: \_\_\_\_\_

Длительность ношения СА в течение дня в предыдущий период: \_\_\_\_\_

Проблемы использования СА: \_\_\_\_\_

Коррекция настройки СА (да/нет, какая, причины): \_\_\_\_\_

Другие изменения (замена СА, вкладыша и т.п.): \_\_\_\_\_

### РЕАКЦИИ РЕБЕНКА В СА

(пороги слуха в звуковом поле 0,5, 1, 2, 4 кГц в дБ или максимальное расстояние для звуков ПА, Ш, С, игрушка-пищалка, баночки с крупами)

Стимул	Реакция, левое ухо	Реакция, правое ухо

Рекомендации родителям: \_\_\_\_\_

Рекомендации сурдопедагогу: \_\_\_\_\_

Дата следующей настройки СА: \_\_\_\_\_

## Повторное слухопротезирование

Дата: \_\_\_\_\_

ФИО слухопротезиста, телефон: \_\_\_\_\_

Длительность ношения СА в течение дня в предыдущий период: \_\_\_\_\_

Проблемы использования СА: \_\_\_\_\_

Коррекция настройки СА (да/нет, какая, причины): \_\_\_\_\_

Другие изменения (замена СА, вкладыша и т.п.): \_\_\_\_\_

### РЕАКЦИИ РЕБЕНКА В СА

(пороги слуха в звуковом поле 0,5, 1, 2, 4 кГц в дБ или максимальное расстояние для звуков ПА, Ш, С, игрушка-пищалка, баночки с крупами)

Стимул	Реакция, левое ухо	Реакция, правое ухо

Рекомендации родителям: \_\_\_\_\_

Рекомендации сурдопедагогу: \_\_\_\_\_

Дата следующей настройки СА: \_\_\_\_\_

---

## Наблюдение сурдопедагога за ребенком

**После 1-й настройки СА.**

Дата: \_\_\_\_\_

ФИО сурдопедагога: \_\_\_\_\_

Место работы: \_\_\_\_\_

Телефон: \_\_\_\_\_ Эл. почта: \_\_\_\_\_

Где, как часто занимается ребенок: \_\_\_\_\_

Режим и проблемы использования СА ребенком: \_\_\_\_\_

\_\_\_\_\_

Реакции на звуки в СА на занятиях: \_\_\_\_\_

\_\_\_\_\_

\_\_\_\_\_

Контроль навыков родителей по уходу за СА, развитием и оценкой слуха ребенка в СА: \_\_\_\_\_

\_\_\_\_\_

Рекомендации родителям по развитию и оценке у ребенка слуха в СА: \_\_\_\_\_

\_\_\_\_\_

\_\_\_\_\_

Информация и вопросы к сурдологу/слухопротезисту: \_\_\_\_\_

\_\_\_\_\_

\_\_\_\_\_

\_\_\_\_\_

---

## Наблюдение сурдопедагога за ребенком

**После 2-й настройки СА.**

Дата: \_\_\_\_\_

ФИО сурдопедагога: \_\_\_\_\_

Телефон: \_\_\_\_\_ Где, как часто занимается ребенок: \_\_\_\_\_

Режим и проблемы использования СА ребенком: \_\_\_\_\_

Реакции на звуки в СА на занятиях: \_\_\_\_\_

Контроль навыков родителей по уходу за СА, развитием и оценкой слуха ребенка в СА: \_\_\_\_\_

Рекомендации родителям по развитию и оценке у ребенка слуха в СА: \_\_\_\_\_

Информация и вопросы к сурдологу/слухопротезисту: \_\_\_\_\_

---

## Наблюдение сурдопедагога за ребенком

**После 3-й настройки СА.**

Дата: \_\_\_\_\_

ФИО сурдопедагога: \_\_\_\_\_

Телефон: \_\_\_\_\_ Где, как часто занимается ребенок: \_\_\_\_\_

Режим и проблемы использования СА ребенком: \_\_\_\_\_

Реакции на звуки в СА на занятиях: \_\_\_\_\_

Контроль навыков родителей по уходу за СА, развитием и оценкой слуха ребенка в СА: \_\_\_\_\_

Рекомендации родителям по развитию и оценке у ребенка слуха в СА: \_\_\_\_\_

Информация и вопросы к сурдологу/слухопротезисту: \_\_\_\_\_

---

## Наблюдение сурдопедагога за ребенком со СА

Дата: \_\_\_\_\_

ФИО сурдопедагога: \_\_\_\_\_

Телефон: \_\_\_\_\_ Период использования СА: \_\_\_\_\_

Частота занятий с ребенком: \_\_\_\_\_

Режим и проблемы использования СА ребенком: \_\_\_\_\_

Реакции ребенка на звуки в СА на занятиях: \_\_\_\_\_

Прогресс в развитии реакций на звуки и речь: \_\_\_\_\_

Прогресс в развитии понимания речи: \_\_\_\_\_

Прогресс в развитии вокализаций и речи: \_\_\_\_\_

Рекомендации родителям по развитию у ребенка слуха и речи дома: \_\_\_\_\_

Информация и вопросы к сурдологу/слухопротезисту: \_\_\_\_\_



---

## Наблюдение сурдопедагога за ребенком со СА

Дата: \_\_\_\_\_

ФИО сурдопедагога: \_\_\_\_\_

Телефон: \_\_\_\_\_ Период использования СА: \_\_\_\_\_

Частота занятий с ребенком: \_\_\_\_\_

Режим и проблемы использования СА ребенком: \_\_\_\_\_

Реакции ребенка на звуки в СА на занятиях: \_\_\_\_\_

Прогресс в развитии реакций на звуки и речь: \_\_\_\_\_

Прогресс в развитии понимания речи: \_\_\_\_\_

Прогресс в развитии вокализаций и речи: \_\_\_\_\_

Рекомендации родителям по развитию у ребенка слуха и речи дома: \_\_\_\_\_

Информация и вопросы к сурдологу/слухопротезисту: \_\_\_\_\_

---

## Наблюдение сурдопедагога за ребенком со СА

Дата: \_\_\_\_\_

ФИО сурдопедагога: \_\_\_\_\_

Телефон: \_\_\_\_\_ Период использования СА: \_\_\_\_\_

Частота занятий с ребенком: \_\_\_\_\_

Режим и проблемы использования СА ребенком: \_\_\_\_\_

Реакции ребенка на звуки в СА на занятиях: \_\_\_\_\_

Прогресс в развитии реакций на звуки и речь: \_\_\_\_\_

Прогресс в развитии понимания речи: \_\_\_\_\_

Прогресс в развитии вокализаций и речи: \_\_\_\_\_

Рекомендации родителям по развитию у ребенка слуха и речи дома: \_\_\_\_\_

Информация и вопросы к сурдологу/слухопротезисту: \_\_\_\_\_

## Наблюдение за реакциями ребенка в СА на звуки дома (заполняется родителями)

<b>Звуки / Дата</b>									
Голос (ПА-ПА)									
Ш - Ш - Ш									
С - С - С									
Баночка, манка									
Баночка, греча									
Баночка, горох									
Игрушка-пищалка									
Барaban									
Вибрация									

**Примечание:** в таблице отмечают, есть или нет реакция на звук, при возможности – максимальное расстояние реакции. Для баночек с крупой отмечают наличие/отсутствие реакции на звук на расстоянии 15 см от уха.

**Результаты анкеты «Оценка реакций ребенка раннего возраста на звуки и речь»**  
(см. Приложение)

Дата	Возраст ребенка	Длительность ношения СА	Число ответов «Да»



## Советы для родителей по использованию слухового аппарата и уходу за ним

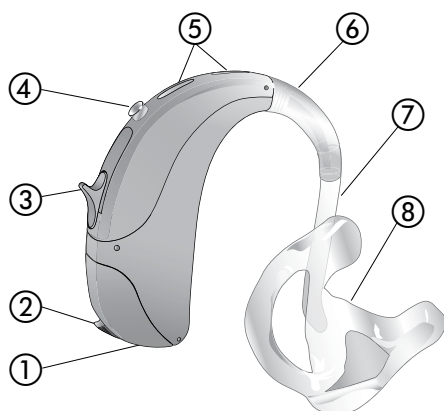
---

### Как правильно надеть слуховой аппарат

- Надевайте слуховой аппарат в выключенном состоянии, чтобы свист, возникающий при надевании включенного слухового аппарата, не испугал ребенка.
- Вставляйте вкладыш слухового аппарата в ухо ребенка очень осторожно, чтобы не причинить ему болезненных ощущений. Они могут испугать ребенка, и он долго будет бояться надевать слуховой аппарат.

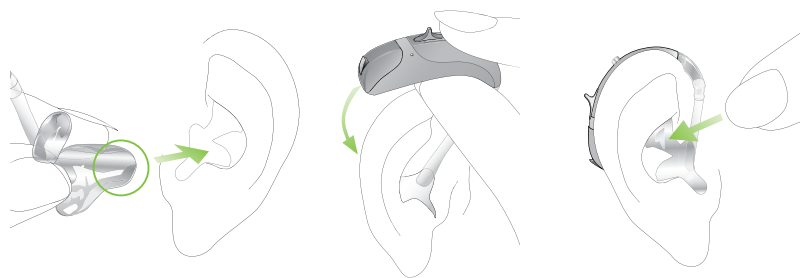
## Как правильно надеть слуховой аппарат

- Чтобы облегчить установку вкладыша в ухо ребенка, смажьте вкладыш небольшим количеством специального крема (его можно купить в центре слухопротезирования). В крайнем случае, можно использовать детский крем. Следите, чтобы крем не попал в отверстия вкладыша – звуковод или соединительную трубочку и вентиляционный канал, если он есть во вкладыше.



- ① Маркировка «правый–левый» (правый – красный, левый – синий)
- ② Батарейный отсек с функцией ВКЛ/ВЫКЛ
- ③ Регулятор громкости
- ④ Переключатель программ
- ⑤ Микрофонный вход с защитным фильтром
- ⑥ Рожок
- ⑦ Звуковод или соединительная трубочка
- ⑧ Индивидуальный ушной вкладыш

- Возьмите канальную часть ушного вкладыша большим и указательным пальцами.
- Слегка наклоните голову ребенка и аккуратно разместите длинный отросток вкладыша внутри слухового прохода. Чтобы упростить вставку вкладыша, свободной рукой слегка оттяните ушную раковину так, чтобы слуховой проход немного расширился и выпрямился. Попросите слухопротезиста и сурдопедагога показать вам, как это делать. Сделайте это под их наблюдением.
- После этого осторожным вращательным движением введите вкладыш глубже в слуховой проход.
- Расположите слуховой аппарат за ухом ребенка, стараясь не перекрутить звуковод или соединительную трубочку слухового аппарата.

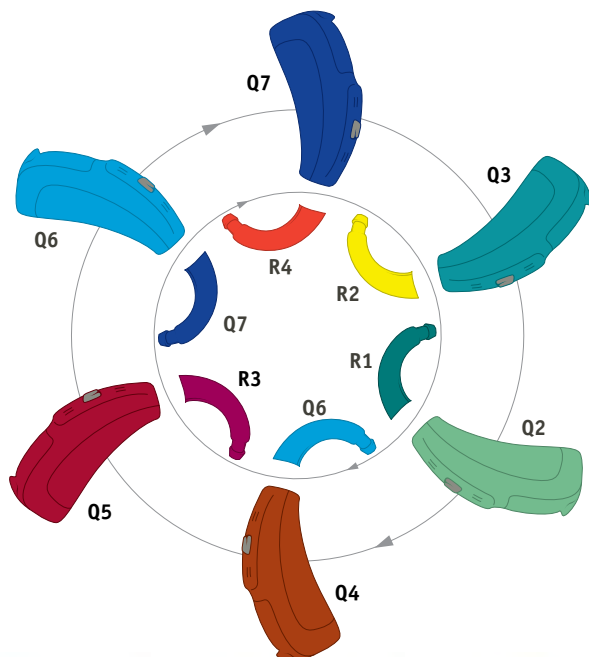


- Включите слуховой аппарат. Улыбнитесь и произнесите «Па-па-па», привлекая внимание ребенка к своему голосу и лицу.
- Через 10–15 мин. увеличьте громкость в слуховом аппарате до нужного уровня с помощью регулятора, если в слуховом аппарате ребенка есть такая возможность.

**У маленьких детей функцию регулирования громкости часто отключают, чтобы при случайном переключении регулятора не изменилась громкость. Уточните возможности изменения усиления слухового аппарата ребенка у своего слухопротезиста.**

## Как правильно надеть слуховой аппарат

Некоторые производители позволяют выбирать цвет корпуса и рожка, делая слуховой аппарат уникальным для ребенка.

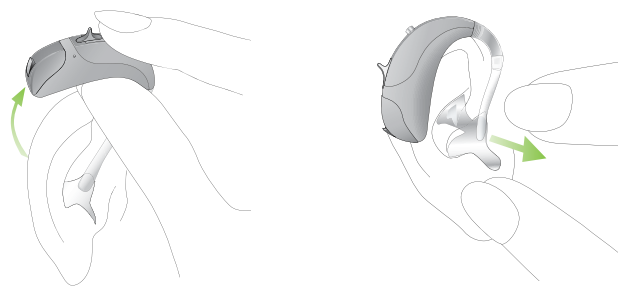




---

## Как правильно снимать слуховой аппарат

- Выключите слуховой аппарат. Для этого откройте батарейный отсек или выньте батарейки, чтобы они не контактировали со слуховым аппаратом. В некоторых моделях можно выключить слуховой аппарат регулятором на корпусе.
- Осторожно выньте ушной вкладыш из слухового прохода.
- При извлечении аппарата удерживайте пальцами вкладыш, а не трубочку или рожок слухового аппарата.



**Если вместе со слуховым аппаратом ребенок использовал аксессуар, проверьте, что аксессуар поставлен на зарядку.**



---

## Как проверить, работает ли слуховой аппарат

- Первый способ: возьмите СА в ладонь, включите его, накройте аппарат другой ладонью сверху и послушайте, есть ли характерный звук «свист» (обратная акустическая связь). Исправный слуховой аппарат должен «свистеть».
- Второй способ: поднесите СА к своему уху и послушайте звучание своего голоса.
- Если свиста нет или появляются искажения голоса, то следует поменять батареи. Убедитесь, что срок годности батареек не истек и они правильно вставлены.
- Если это не помогает, то отсоедините СА от трубочки с ушным вкладышем и снова накройте включенный СА ладонями. Если свиста нет, то проблема в самом аппарате, и необходимо обратиться к специалисту. Если свист появился, значит, дело во вкладыше. Звуковод вкладыша может быть забит серой или каплей жидкости. Вкладыш необходимо почистить (см.ниже).



---

## Как ухаживать за слуховым аппаратом

- Оберегайте СА от пыли, влаги, ударов.
- Протирайте слуховой аппарат мягкой сухой тряпочкой каждый раз, как только сняли его с уха.
- Сняв аппарат, откройте батарейный отсек и положите аппарат в коробочку. Батарейку можно не вынимать. Воздух просушит СА изнутри. Всегда держите батарейный отсек открытым, когда ребенок не носит СА. Это продлит работу СА.



## Элементы питания (батарейки) для слуховых аппаратов

- Используйте только батарейки, предназначенные для СА.
- В слуховых аппаратах используют воздушно-цинковые батарейки, поверхность которых заклеена защитной пленкой для увеличения срока их хранения. С этой наклейкой батарейка хранится долго. Перед тем, как поместить батарейку в аппарат, необходимо снять эту защитную наклейку, и батарейка активируется. Следует подождать 1–2 минуты и только после этого можно вставлять новую батарейку в аппарат.
- Сняв наклейку, не наклеивайте ее повторно, батарейка уже активировалась, ее необходимо использовать. Поэтому снимайте защитную наклейку только перед тем, как вставить батарейку в аппарат, иначе она разрядится сама уже через 4 недели.
- Срок службы батарейки зависит от продолжительности использования СА в течение дня и от мощности СА. Срок службы батарейки в Вашем случае уточните у слухопротезиста.
- Храните батарейки в недоступном для ребенка месте. Если ребенок проглотил батарейку, немедленно обратитесь к врачу.



## Почему слуховой аппарат свистит?

СА в ухе ребенка не должен свистеть. Свист возникает при неплотном прилегании вкладыша к стенкам слухового прохода. В этом случае усиленный СА звук попадает обратно в СА (акустическая обратная связь). Возможные причины этого:

1. Неправильно вставлен вкладыш. **Что делать?** – Поправить вкладыш.
2. Смещение вкладыша в ухе при движениях (при еде, смехе, движениях головы), при надевании шапки. **Что делать?** – Поправить вкладыш.
3. Из-за некачественного изготовления вкладыша. **Что делать?** – Переделать вкладыш.
4. Увеличение размера слухового прохода по мере роста ребенка. **Что делать?** – Сделать новый вкладыш. У детей до 3 лет это надо делать не реже, чем раз в полгода.

Особенно часто свист СА возникает у маленьких детей, т.к. их ухо быстро растет, они очень подвижны и не могут сами контролировать правильное положение вкладыша. Чем больше потеря слуха, тем большее усиление устанавливается в СА и тем выше вероятность возникновения свиста.



---

## Уход за ушным вкладышем:

- Частота чистки вкладыша: 1–2 раза в неделю.
- Аккуратно отсоедините трубочку, соединяющую ушной вкладыш и СА, от рожка СА.
- Промойте ушной вкладыш и соединительную трубочку в проточной воде.  
**Сам СА мыть нельзя!**
- Поместите ушной вкладыш и соединительную трубку в стакан с мыльным раствором. Оставьте их в воде на 10 минут или больше, чтобы устранить грязь и ушную серу.
- Промойте ушной вкладыш с трубочкой проточной теплой водой.
- Высушите вкладыш и трубочку.
- Для просушки звуковода вкладыша и трубочки пользуйтесь специальной грушей для продувания. Вставьте кончик груши в соединительную трубочку и продувайте ее, пока все остатки влаги не испарятся.
- Если вкладыш имеет вентиляционный канал, его также продуйте и проверьте, что нет остатков влаги.
- На ночь положите вкладыш с трубочкой на мягкую сухую ткань или в сушильную камеру. Отверстие звуковода вкладыша должно быть обращено вниз, чтобы устранить все остатки влаги.
- Перед тем, как присоединить трубку с вкладышем к СА, необходимо проверить, что они абсолютно сухие. Влага блокирует прохождение звука в ухо.
- Никогда не вставляйте ватные палочки, зубочистки или другие острые предметы в ушной вкладыш. Используйте для этого специальные кисточки или леску.
- Для ухода за СА и вкладышем лучше пользоваться специальными материалами: камера для очистки, растворы (пена, таблетки) для очистки, камера для сушки, груша для продувания, кисточки для чистки, чистящая ручка, таблетки для сушки, чистящие влажные салфетки, специальный крем, леска для трубочки, 3% перекись водорода; устройство для проверки батареи (тестер). Их можно купить в центре слухопротезирования.



## Советы по адаптации ребенка к использованию слуховых аппаратов

Маленький ребенок не понимает, зачем ему нужен СА. К тому же, СА в первое время вызывает у ребенка определенный дискомфорт от наличия постороннего предмета в ухе, непривычные ощущения от новых звуков, неприятные ощущения от громких и резких звуков. Поэтому важно постепенно приучать ребенка к использованию СА.

- **Чтобы приучить ребенка к присутствию в ухе вкладыша слухового аппарата**, за несколько дней до надевания СА днем на 15–20 минут вкладывайте в уши ребенку небольшие ватные тампоны.
- **Чтобы не испугать ребенка новыми звуками**, сурдолог увеличивает усиление СА постепенно – в 2 (для детей с небольшой и средней потерей слуха) или 3 (для детей с большой потерей слуха) этапа. Сначала сурдолог устанавливает

небольшое усиление в СА. При следующих встречах (обычно с интервалом 1–2 недели) он увеличивает усиление СА в соответствии с вашими наблюдениями и наблюдениями сурдопедагога за реакциями ребенка на звуки в СА.

- **Чтобы ребенок не устал от новых ощущений**, первые дни ребенок носит СА не постоянно, а по 15–30 минут 3–4 раза в день. В течение 2–4 недель постепенно увеличивайте время ношения СА. Обычно увеличивают до 30–40 мин. 3–4 раза в день на 2-й неделе, до 1 часа 3–4 раза в день на 3-й неделе, до 1,5–2 часов 3–4 раза в день на 4-й неделе (см. стр. 14). По мере привыкания ребенок должен носить СА все время бодрствования. Попросите сурдолога, настраивающего СА, написать вам график ношения СА в период адаптации для вашего ребенка.

- **Чтобы ребенок быстрее понял, что с СА он слышит ваш голос**, наденьте СА ребенку, улыбнитесь, привлечите его внимание к вашему лицу и произнесите отчетливо «Па-па-па». Побудите его повторить звуки, пошевелить губами. Делайте это каждый раз, когда надеваете ребенку СА. Это поможет ребенку осознать, что он слышит в СА, запомнить вашу артикуляцию и звуки, позволит ему быстрее научиться слышать и произносить звуки.

- **Чтобы ребенок быстрее понял, что с СА он слышит СВОЙ ГОЛОС**, побудите ребенка издать какой-нибудь звук – засмеяться, пролепетать что-то. В СА ребенок слышит свой голос, начинает произносить больше звуков, осознает, что в СА он слышит себя. Улыбнитесь, повторите звук, который он произнес, похвалите его за произнесенный звук.







- **Чтобы ребенок быстрее понял, что с СА он слышит много звуков и они РАЗНЫЕ и очень интересные,** давайте ему послушать разные звуки, поиграть в игрушки и предметы, которые издают звуки при движении (погремушки, игрушки-пищалки, колокольчики, связки ключей, музыкальную шкатулку и др.). Давайте ему самому поиграть с этими предметами. Включите музыку (не очень громко), с выразительной мимикой скажите ребенку: «Ой, слышишь – музыка. Ля-ля-ля».
- **Чтобы не испугать ребенка громкими звуками в СА,** старайтесь избегать слишком громких, резких звуков. Они могут испугать ребенка, вызвать неприятные ощущения, и он может отказаться носить СА.
- **Чтобы у ребенка СА ассоциировался с приятными ощущениями,** надевая СА ребенку, выражайте интерес и восхищение СА и ребенком в СА. Если он не хочет надевать СА, выразите огорчение, наденьте СА на себя и изобразите как это хорошо! Первое время, если ребенок утром капризничает, немного подождите, пока он успокоится, покормите, поиграйте с ним и, когда настроение у него улучшится, наденьте СА. Показывайте ребенку, как вы цените, бережете, ухаживаете за его СА, это сформирует у него такое же отношение к СА со временем.

- **Чтобы ребенок не снимал СА, можно надевать ему легкую шапочку.**

Детям постарше можно надевать бандану, чтобы лучше удерживать СА на голове при движениях.

- **Чтобы ребенок не уронил, не потерял и не повредил СА,** используйте специальные детские крепления для СА (кольца, цепочки, специальный пластырь для фиксации СА). Они лучше удержат СА на ухе или одежде ребенка, не упадут на пол, и ребенок случайно не наступит на них. Их можно приобрести в центре слухопротезирования.

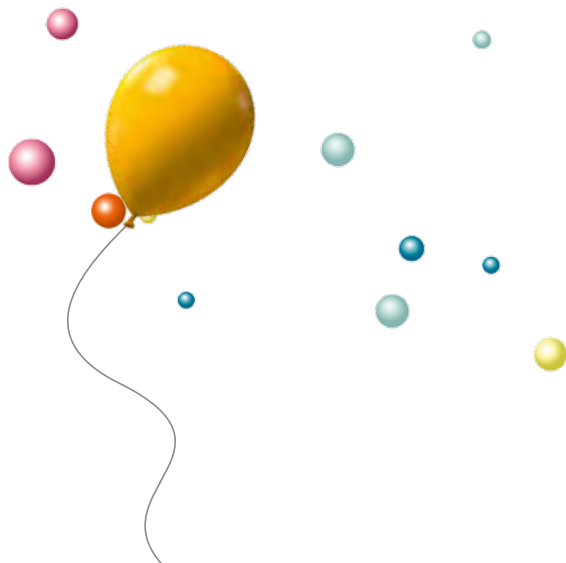
- **Наблюдайте за реакциями ребенка в СА на тихие и громкие, высокие и низкие звуки.**

- **Отмечайте в дневнике, есть ли у ребенка дискомфортные реакции на громкие звуки (какие), интересуется ли он звуками (какими), прислушивается ли он к тихим звукам (каким).**

- **Отмечайте в дневнике, какие изменения происходят в его поведении.**

- **Сообщайте сурдологу и сурдопедагогу об этих реакциях. Используйте для этого таблицу на стр. 20 и анкету в конце дневника.**

- **Это поможет правильно настроить СА, быстрее научить ребенка слышать, понимать и говорить.**





## Какие изменения в поведении ребенка можно ждать после того, как он начал носить слуховой аппарат?

- 1. Ребенок становится настороженным.** Он как бы чувствует, что что-то изменилось, но не понимает, что происходит.
- 2. Ребенок интересуется разными звуками,** в том числе тихими и удаленными, на которые раньше не обращал внимания.
- 3. Ребенок произносит больше звуков.** Благодаря СА он начал слышать свой голос и ему нравится с ним играть.
- 4. Ребенок становится беспокойным, капризничает, плохо засыпает.** Это происходит из-за того, что благодаря СА звуки и речь стимулируют его мозг, который раньше не получал этой стимуляции. Это характерно для первых недель

использования СА. Для решения этих проблем постепенно увеличивают усиление СА и длительность его использования.

**5. Ребенок становится более спокойным.** Это характерно для детей старше года – они начинают слышать голос взрослого, его интонацию, и поэтому им становится легче ориентироваться в окружающей обстановке.

Привыкание ребенка к СА у детей до года обычно происходит в течение 1 мес. У детей старше года может занимать несколько месяцев. Взрослые должны быть терпеливыми и настойчивыми, чтобы приучить ребенка носить СА постоянно. Но если мы все делаем правильно, то ребенок настолько привыкает к СА, что утром сам просит их надеть, не хочет их снимать.





## Если ребенок снимает слуховой аппарат

Возможны несколько причин, по которым ребенок снимает или не хочет носить СА.

### **1. Ребенок может сбрасывать слуховой аппарат, если вкладыш вызывает болезненные ощущения.**

**Как это проверить?** Снимите СА и осмотрите ушную раковину ребенка. Если там есть покраснения или вдавления, то, скорее всего, проблема во вкладыше. Попробуйте надеть ребенку выключенный СА, пусть он его поносит, а потом включите. Если он не снимает выключенный СА, то проблема не во вкладыше.

### **2. Ребенок снимает СА, потому что СА плохо настроен.** Чаще всего это происходит, если в СА слишком большое усиление и ребенку неприятны громкие звуки.

**Как это проверить?** Если ребенок носит выключенный СА, но пытается снять, когда СА включают, то попробуйте уменьшить усиление на СА с помощью регуляторов, если есть такая возможность в СА. Понаблюдайте за ребенком, возможно уменьшение усиления обеспечит ребенку комфортное восприятие звуков в СА. Помните, что после выключения СА при его включении восстанавливается усиление, которое установил слухопротезист. В любом случае, если ребенок снимает включенный СА при рекомендованном усилении, надо проверить настройку СА у слухопротезиста.

### **3. Ребенок может отказаться носить СА, если у него заболели уши или он заболел и плохо себя чувствует.**

**Что делать?** Если у ребенка болят уши, то вкладыш СА может усиливать болезненные ощущения. Поэтому лучше снять СА и срочно показать ребенка ЛОР-врачу. При выявлении воспалительного процесса пройти курс лечения, чтобы ребенок как можно быстрее стал опять носить СА. Если ребенок заболел, то ему так же, как и взрослому в таком состоянии хочется тишины и покоя. В этом случае можно снять СА, дать ему лекарство, возможность выспаться, а после сна опять надеть СА. Если ребенок не отказывается носить СА, когда он болеет, снимать СА не надо.

### **4. Ребенок снимает СА, потому что его не научили слышать в них звуки.**

Это характерно для начального периода использования СА у детей с большой потерей слуха и для детей, которые носят СА нерегулярно.

**5. Ребенок снимает СА в знак протеста.** Бывает, что ребенок, который уже постоянно носит СА, начинает срывать и выбрасывать СА, хотя СА нигде не давит и настроен правильно. Почему? Во-первых, он замечает, что родители быстро бегут к нему, если они слышат свист СА. Ребенок понимает, что он может заставить их подойти в любой момент. Он может использовать это как протест. Ребенок вытаскивает СА, чтобы показать, что он может делать то, что ему хочется. В этих случаях лучше СА не вставлять сразу, обращая внимание на ребенка.

**Что делать?** Проходя мимо ребенка, возьмите СА, не обращая внимание на ребенка, и наденьте через 10 мин. Так ребенок поймет, что не может оказывать влияние на вас, сбрасывая СА. Главное не ругайте его в этот момент, не наказывайте. Он только больше начнет швырять аппарат и может даже сломать. Оставайтесь спокойными, вы же мудрее. Можете показать ему, что огорчились. На многих детей это оказывает большее воздействие, чем гнев.



Обсудите с сурдопедагогом и сурдологом, почему ваш ребенок может снимать СА. Они помогут вам выяснить причину и решить эту проблему.

**Помните, важна каждая минута ношения СА ребенком, потому что слуховые и речевые центры мозга развиваются у ребенка, только когда мозг получает звуковую и речевую информацию.**





## Советы для родителей по развитию у ребенка умения слышать, понимать и говорить в домашних условиях

---

### Как развивать у ребёнка умение слышать в слуховых аппаратах

Ребенок быстрее привыкнет к СА и поймет его пользу, когда научится узнавать разные звуки, поэтому очень важно учить его слушать в СА. Ему легче запомнить, что значит какой-то звук, когда этот звук он слышит много раз в определенной ситуации.

- **Надевайте ребенку СА сразу, как только он проснулся.** Надевайте одежду и мойте ребенка, когда он слышит ваш голос в СА. Это позволит ему учиться понимать, что вы говорите, когда его одеваете, моете, слышать звуки во время ваших действий.



- **Надев СА ребенку, включите СА, улыбнитесь и позовите ребенка несколько раз по имени.** Произнесите несколько раз «па-па-па», привлекая внимание ребенка к вашему лицу и его уху: «Ты слышишь? Да, слышишь!». Побудите его подражать вашему голосу и артикуляции. Делайте это каждый раз, когда надеваете ребенку СА.
- **Произнося «па-па-па», покажите ребенку, что он не слышит, когда вы выключаете СА.** Отключите СА, привлечите его внимание к вашему лицу и произнесите отчетливо «па-па-па». Сделайте огорченное лицо, разведите руки и скажите: «Не слышно». Включите СА снова и повторите действия – обрадуйтесь, скажите: «Слышно». Это помогает ребенку быстрее осознать звуки и их связь со СА.
- **Говорите с ребенком голосом разговорной громкости и не быстро, улыбайтесь.** Показывайте, как радуетесь, что он слышит – покажите рукой на свое и его ухо.
- **В определенных ситуациях создавайте одни и те же звуки и привлекайте к ним внимание ребенка.** Например, в ванной, прежде чем мыть ручки, откройте и закройте кран с водой, привлекая внимание ребенка к звуку льющейся воды. Прежде чем дать ребенку попить, позвоните ложкой о стенки чашки. Помогите ему самому открыть кран, позвенеть ложечкой. Ребенок запомнит звуки, будет их узнавать и адекватно реагировать. Это позволит также сурдопедагогу и сурдологу оценить, насколько эффективен СА для ребенка.
- **Ребенку легче всего научиться обнаруживать наличие или отсутствие звука.** Поэтому для развития слушания сначала лучше подходят звуки, которые можно самим «включить/выключить». Например, постучать по столу, включить/выключить воду, не сильно позвенеть ложкой в стакане, почмокать, произнести «па-па-па» и др.
- **Негромко постучите по столу несколько раз, привлекая внимание ребенка к движению,** покажите ему на свое ухо, скажите: «Я слышу здорово!». Попросите его постучать по столу, подставьте свое ухо, слушая вместе с ним, скажите: «Здорово! Я слышу!». Делайте это с радостной мимикой — она понятна ребенку и вызывает его интерес к слушанию. Так же проделайте с другими звуками — поскребите по столу, позвоните ложечкой в чашке, почмокайте, послушайте мелодию на телефоне, погремите ключами и т. п. Дети, которые без СА не слышали этих звуков, в СА начинают их слышать, что вызывает их удивление. Главное, чтобы ваша мимика показывала, что их

интересно слушать! Делайте это сначала только тогда, когда в комнате тихо, потому что ребенок с нарушенным слухом плохо воспринимает звуки в шуме.

- **Все время слушайте-играйте вместе с ребенком с разными звуками,** помня, что первое время он должен услышать звук несколько раз, чтобы осознать его. Сначала надо также привлекать его зрительное внимание к источнику звука. Постепенно, по мере накопления у ребенка опыта слушания, он будет реагировать на все большее число разных звуков. Делайте все весело, превратите слушание в забавную игру! Ребенок должен увидеть по вашей мимике, как это весело и интересно!
- **Очень важно научить ребенка откликаться на свое имя.** Когда вы учите ребенка откликаться на имя, то зовите его несколько раз, пока он не оглянулся. Если он оглянулся, то похвалите его и обязательно сделайте с ним что-то вместе: поиграйте с ним, поцелуйте, дайте что-нибудь, поведите его мыть руки и др. Нужно, чтобы он понял, что, когда он слышит этот звук и оглядывается, происходит что-то важное для него. Если он не повернулся, то, идя к нему, продолжайте его звать, а приблизившись к нему, обратите его внимание на свои губы, произносящие его имя. Положите свою ладонь на его грудь и назовите его имя еще раз, а потом укажите на себя и скажите «мама». После этого обязательно сделайте с ним что-то вместе: поиграйте с ним, поцелуйте, дайте что-нибудь, поведите его мыть руки и др.





## Как развивать у ребёнка умение говорить в слуховых аппаратах

При общении с ребенком необходимо, чтобы ваше лицо было на одном уровне с лицом ребенка. Это важно, потому что:

- речь для ребенка будет более разборчива, если вы находитесь на расстоянии не дальше 1 метра;
- ваш ребенок видит ваше лицо и ему легче вас понять, он будет более внимателен и лучше готов к ответу и взаимодействию.

**1. Если ребенок без слухового аппарата, то говорите у его уха.**

**2. Говоря с ребенком, старайтесь поймать и удержать его взгляд на себе с помощью улыбки и мимики.**

- 3. Общаясь с ребенком, используйте выразительную мимику.** Она привлекает внимание ребенка к вашему лицу, движению ваших губ, стимулирует ребенка подражать этим движениям. Важно, чтобы ваша речь и выражение лица совпадали.
- 4. Когда вы что-то делаете с ребенком, говорите про то, что вы делаете, и про то, на что он смотрит.**
- 5. Разговаривая с ребенком, сопровождайте свою речь естественными жестами, подходящими в этой ситуации.** Помните, что естественные жесты помогают общению, облегчают ребенку запоминание слов.
- 6. Стимулируйте развитие у ребенка лепета и речи:**
- Отвечайте на звуки, которые произносит ребенок, как на его попытку что-то вам сказать.
  - Повторяйте звуки, которые он произносит.
  - Добавляйте новые звуки, чтобы ребенок их слушал.
  - Хвалите ребенка, когда он произносит звуки за вами.
  - Произносите разные звуки вместе с движениями или жестами.
  - Говоря что-либо ребенку, повторяйте это слово или фразу 2–3 раза. В первый раз ребенок просто слышит какой-то звук, но не успевает его проанализировать, однако начнет внимательнее слушать и после повторения уже сможет запомнить слово. Если он не взял нужного предмета, не выполнил действия после повторения, произнесите слово или фразу еще раз, сопровождая сказанное жестом. Это облегчит ребенку понимание сказанного вами. Используйте жесты только после того, как вы 2 раза произнесли слово или фразу. Постепенно, по мере развития у ребенка умения слышать и понимать слова, он уже не будет нуждаться в постоянном повторении.
  - При общении с малышом всегда делайте паузу между своими репликами, чтобы он мог вам ответить, даже если пока не говорит. Через какое-то время он будет пытаться произнести сначала какие-то звуки, а потом и слова.



- Если ребенок старше 2 лет и еще не произносит звуков, стимулируйте его это делать, положив руку малыша на свое горло, когда вы говорите. Ребенок почувствует при этом вибрацию. Затем вторую руку ребенка положите на его горло, чтобы он попытался произнести что-либо, контролируя свои ощущения с помощью руки. Похвалите и порадитесь вместе с ним за попытку произнести что-то голосом. Если он молчит, покажите на свое ухо и огорчитесь: «Я не слышу тебя. А-а-а, не слышу». Произнося звук, ребенок слышит себя, и у него возрастает голосовая активность – интонированный крик, лепет. Он начинает «играть» голосом, развивая голос и артикуляторные движения.

## 7. Создавайте ребенку хорошие условия для слушания речи:

- Старайтесь исключить лишние источники шума, особенно когда общаетесь с ребенком. Шум мешает ребенку воспринимать речь и запоминать слова. Наиболее частый источник шума – постоянно работающий телевизор. Включайте его только на время просмотра.
- Старайтесь как можно ближе находиться к ребенку, когда вы с ним разговариваете.
- Разговаривайте с ребенком голосом обычной громкости, но не быстро. Используйте короткие предложения, эмоциональную интонацию, повторяйте предложения.

*Узнать больше о том, как учить слушать и говорить, как общаться с ребенком с нарушенным слухом, можно в книге Королева И.В., Янн П.А. Дети с нарушениями слуха. Книга для родителей, педагогов и врачей. – СПб.: КАРО, 2013, а также на сайте СПб НИИ уха, горла, носа и речи: <http://www.lornii.ru>, [info@lornii.ru](mailto:info@lornii.ru).*

## Приложение

### Анкета для родителей «Оценка реакций ребенка раннего возраста на звуки и речь» (без слухового аппарата)

#### Инструкция для заполнения анкеты родителями:

1. Все ответы надо отметить в графе «Ответ» пометкой «ДА» или «НЕТ».

– Вы отмечаете «ДА», если Вы уже видели такую реакцию ребенка по крайней мере один раз.

– Вы отмечаете «НЕТ», если Вы никогда не видели такую реакцию ребенка или не уверены, как ответить на этот вопрос.

2. Для оценки прогресса развития слуха у ребенка в слуховых аппаратах анкету нужно заполнять 1 раз в месяц.

Для этого не заполняйте анкету в дневнике – каждый раз делайте копию. Храните заполненные анкеты вместе с дневником.

Дата заполнения \_\_\_\_\_

ФИ ребенка \_\_\_\_\_

Возраст/дата рождения \_\_\_\_\_/\_\_\_\_\_/\_\_\_\_\_/\_\_\_\_\_

Диагноз \_\_\_\_\_

	Реакция ребенка на звуки и речь	Ответ
1	Ребенок реагирует на голос мамы, папы (замирает, оживляется, смотрит, поворачивается, ищет человека)	<input type="checkbox"/> Да <input type="checkbox"/> Нет
2	Ребенок любит играть со звучащими игрушками	<input type="checkbox"/> Да <input type="checkbox"/> Нет
3	Ребенок ищет говорящего человека, когда не видит его	<input type="checkbox"/> Да <input type="checkbox"/> Нет
4	Ребенок слушает приемник/ магнитофон, когда его включают	<input type="checkbox"/> Да <input type="checkbox"/> Нет

	<b>Реакция ребенка на звуки и речь</b>	<b>Ответ</b>
5	Ребенок реагирует на удаленные звуки (например, звонок, звон посуды из кухни)	<input type="checkbox"/> Да <input type="checkbox"/> Нет
6	Ребенок перестает плакать, если с ним заговорит мама, а он ее не видит	<input type="checkbox"/> Да <input type="checkbox"/> Нет
7	Ребенок пугается, когда слышит рассерженный голос	<input type="checkbox"/> Да <input type="checkbox"/> Нет
8	Ребенок узнает бытовые звуки, которые постоянно слышит дома (например, звонок телефона, микроволновки и др.)	<input type="checkbox"/> Да <input type="checkbox"/> Нет
9	Ребенок ищет звук, который идет слева/справа или сзади от него	<input type="checkbox"/> Да <input type="checkbox"/> Нет
10	Ребенок реагирует на свое имя (смотрит, поворачивается, ищет говорящего)*	<input type="checkbox"/> Да <input type="checkbox"/> Нет
11	Ребенок начинает ритмично двигаться, когда включают музыку	<input type="checkbox"/> Да <input type="checkbox"/> Нет
12	Ребенок прекращает свои действия, когда ему говорят «нельзя», «айяяй»**	<input type="checkbox"/> Да <input type="checkbox"/> Нет
13	Ребенок выполняет простые просьбы (например, иди ко мне, подожди, возьми, дай)**	<input type="checkbox"/> Да <input type="checkbox"/> Нет
14	Ребенок приносит нужный предмет по вашей просьбе	<input type="checkbox"/> Да <input type="checkbox"/> Нет
15	Ребенок пытается подражать звукам и словам, которые вы ему говорите***	<input type="checkbox"/> Да <input type="checkbox"/> Нет
16	Ребенок знает звукоподражания животных, транспорта (например: ав, мяу, би-би)**	<input type="checkbox"/> Да <input type="checkbox"/> Нет
17	Ребенок может правильно повторить за вами последовательность слогов (ба-ба-ба, ми-ми, ба-ту-ту)**	<input type="checkbox"/> Да <input type="checkbox"/> Нет
18	Ребенок правильно выбирает названный предмет из нескольких предметов***	<input type="checkbox"/> Да <input type="checkbox"/> Нет
19	Ребенок произносит определенные слова, когда вы его просите (например, скажи «дом», кто это? – киса)***	<input type="checkbox"/> Да <input type="checkbox"/> Нет
20	Ребенок любит, когда ему читают книжку***	<input type="checkbox"/> Да <input type="checkbox"/> Нет

**Количество ответов «ДА» – \_\_\_\_\_**

\* – для детей старше 6–7 мес., \*\* – старше 8–10 мес., \*\*\* – старше 12–14 мес.

# Анкета для родителей «Оценка реакций ребенка раннего возраста на звуки и речь» (при использовании слухового аппарата)

## Инструкция для заполнения анкеты родителями:

1. Все ответы надо отметить в графе «Ответ» пометкой «ДА» или «НЕТ».

– Вы отмечаете «ДА», если Вы уже видели такую реакцию ребенка по крайней мере один раз.

– Вы отмечаете «НЕТ», если Вы никогда не видели такую реакцию ребенка или не уверены, как ответить на этот вопрос.

2. Для оценки прогресса развития слуха у ребенка в слуховых аппаратах анкету нужно заполнять 1 раз в месяц.

Для этого не заполняйте анкету в дневнике – каждый раз делайте копию. Храните заполненные анкеты вместе с дневником.

Дата заполнения \_\_\_\_\_

ФИ ребенка \_\_\_\_\_

Возраст/дата рождения \_\_\_\_\_/\_\_\_\_\_/\_\_\_\_\_/\_\_\_\_\_

Диагноз \_\_\_\_\_

Слуховой аппарат: Правое ухо/Левое ухо (*подчеркните нужное*)

С какого возраста носит СА \_\_\_\_\_

	Реакция ребенка на звуки и речь	Ответ
1	Ребенок реагирует на голос мамы, папы (замирает, оживляется, смотрит, поворачивается, ищет человека)	<input type="checkbox"/> Да <input type="checkbox"/> Нет
2	Ребенок любит играть со звучащими игрушками	<input type="checkbox"/> Да <input type="checkbox"/> Нет
3	Ребенок ищет говорящего человека, когда не видит его	<input type="checkbox"/> Да <input type="checkbox"/> Нет
4	Ребенок слушает приемник/ магнитофон, когда его включают	<input type="checkbox"/> Да <input type="checkbox"/> Нет



	<b>Реакция ребенка на звуки и речь</b>	<b>Ответ</b>
5	Ребенок реагирует на удаленные звуки (например, звонок, звон посуды из кухни)	<input type="checkbox"/> Да <input type="checkbox"/> Нет
6	Ребенок перестает плакать, если с ним заговорит мама, а он ее не видит	<input type="checkbox"/> Да <input type="checkbox"/> Нет
7	Ребенок пугается, когда слышит рассерженный голос	<input type="checkbox"/> Да <input type="checkbox"/> Нет
8	Ребенок узнает бытовые звуки, которые постоянно слышит дома (например, звонок телефона, микроволновки и др.)	<input type="checkbox"/> Да <input type="checkbox"/> Нет
9	Ребенок ищет звук, который идет слева/справа или сзади от него	<input type="checkbox"/> Да <input type="checkbox"/> Нет
10	Ребенок реагирует на свое имя (смотрит, поворачивается, ищет говорящего)*	<input type="checkbox"/> Да <input type="checkbox"/> Нет
11	Ребенок начинает ритмично двигаться, когда включают музыку	<input type="checkbox"/> Да <input type="checkbox"/> Нет
12	Ребенок прекращает свои действия, когда ему говорят «нельзя», «айяяй»**	<input type="checkbox"/> Да <input type="checkbox"/> Нет
13	Ребенок выполняет простые просьбы (например, иди ко мне, подожди, возьми, дай)**	<input type="checkbox"/> Да <input type="checkbox"/> Нет
14	Ребенок приносит нужный предмет по вашей просьбе	<input type="checkbox"/> Да <input type="checkbox"/> Нет
15	Ребенок пытается подражать звукам и словам, которые вы ему говорите***	<input type="checkbox"/> Да <input type="checkbox"/> Нет
16	Ребенок знает звукоподражания животных, транспорта (например: ав, мяу, би-би)**	<input type="checkbox"/> Да <input type="checkbox"/> Нет
17	Ребенок может правильно повторить за вами последовательность слогов (ба-ба-ба, ми-ми, ба-ту-ту)**	<input type="checkbox"/> Да <input type="checkbox"/> Нет
18	Ребенок правильно выбирает названный предмет из нескольких предметов***	<input type="checkbox"/> Да <input type="checkbox"/> Нет
19	Ребенок произносит определенные слова, когда вы его просите (например, скажи «дом», кто это? – киса)***	<input type="checkbox"/> Да <input type="checkbox"/> Нет
20	Ребенок любит, когда ему читают книжку***	<input type="checkbox"/> Да <input type="checkbox"/> Нет

Количество ответов «ДА» – \_\_\_\_\_

\* – для детей старше 6–7 мес., \*\* – старше 8–10 мес., \*\*\* – старше 12–14 мес.

---

## Полезная литература

1. Жилинскене Е.М., Гуленко А.В., Сагалова Ю.В. Как мы были мамами глухих детей: Книга для родителей. – СПб.:КАРО, 2006.
2. Исенина Е.И. Родителям о психическом развитии и поведении глухих детей первых лет жизни. – М., 1999.
3. Королева И.В., Янн П.А. Дети с нарушениями слуха. Книга для родителей, педагогов и врачей. – СПб.: КАРО, 2012.
4. Королева И.В. Кохлеарная имплантация глухих детей и взрослых/ И.В. Королева. СПб.: КАРО, 2012.
5. Леонгард Э.И., Самсонова Е.Г., Иванова Е.А. Я не хочу молчать: Из опыта работы по организации обучения глухих и слабослышащих детей. – М.: 1990.
6. Фьюэлл Р.Р., Вэдэзи П.Ф. Обучение через игру: руководство для педагогов и родителей/ Пер. с англ. – СПб.: КАРО, 2005.– 106 с.
7. Шматко Н.Д., Пельмская Т.В. Если малыш не слышит. – М.: Просвещение, 2003.
8. Шмидт-Джованини С. Руководство для родителей детей, имеющих нарушения слуха в возрасте от рождения до двух лет.– СПб.: Изд-во «Санкт-Петербургский Институт раннего вмешательства», 2000.
9. Штрасмайер В. Обучение и развитие ребенка раннего возраста / Пер. с нем.– М.: Изд. Центр «Академия».– 2002.

---

## Полезные сайты

<http://www.lornii.ru>

<http://www.eii.ru>









---

## Для заметок родителей

---

---

---

---

---

---

---

---

---

---

---

---

---

---

---

---

---

---

---

---

---

---

---

---

---

---

---

---

---

**Помните: ребенок учится слышать и узнавать звуки постепенно.** Еще больше времени ему нужно для того, чтобы научиться понимать слова и говорить. И для этого ему необходимо все время слышать разные звуки и вашу речь, слышать свой голос, а значит, он должен постоянно носить слуховые аппараты и они должны быть хорошо настроены. А еще мы должны помогать ему учиться слышать, понимать и говорить.

**Желаем Вам и Вашему малышу успехов, терпения и веры!**

**Мы верим, что у вас все получится!**

