

WIDEX DREAM™

ИНСТРУКЦИЯ ДЛЯ ПОЛЬЗОВАТЕЛЯ

СЕРИЯ WIDEX DREAM™

Модель D-FS
RIC/RITE

Ресивер в канале/ресивер в ухе



WIDEX®
HIGH DEFINITION HEARING

ВАШ СЛУХОВОЙ АППАРАТ

(Заполняется специалистом по слухопротезированию)

Серия вашего слухового аппарата

ПРОГРАММЫ

Главная

Музыка

ТВ

Комфорт

Обратный фокус

Телефон

T

M+T

Zen

СПЕЦИАЛЬНЫЕ ПРОГРАММЫ

Главная + Zen

Главная + T

СПЕЦИАЛЬНЫЕ ПРОГРАММЫ

Главная + МТ

Главная + Телефон

Главная + Обратный фокус

ПРОГРАММЫ SMARTTOGGLE

Zen+

Phone+

ПРИМЕЧАНИЕ

Прочитайте эту инструкцию и руководство "Модули ушных вкладышей для слуховых аппаратов Widex", прежде чем начать пользоваться слуховым аппаратом.

СОДЕРЖАНИЕ

ВАШ СЛУХОВОЙ АППАРАТ.....	6
Добро пожаловать.....	6
Важная информация о безопасности.....	7
СЛУХОВОЙ АППАРАТ.....	9
Показания к использованию.....	9
Назначение.....	9
Батарейка.....	9
Звуковые сигналы.....	11
Как отличить правый слуховой аппарат от левого.....	12
Включение и выключение слухового аппарата.....	12
Как надеть и снять слуховой аппарат.....	13
Регулировка громкости.....	14
Программы.....	15
Использование телефона со слуховыми аппаратами.....	17
УХОД.....	18
Инструменты.....	18
Уход.....	18
АКСЕССУАРЫ.....	20
ПОИСК И УСТРАНЕНИЕ НЕПОЛАДОК.....	21
НОРМАТИВНАЯ ИНФОРМАЦИЯ.....	23

Положения FCC и IC.....	23
СИМВОЛЫ.....	27

ВАШ СЛУХОВОЙ АППАРАТ

Добро пожаловать

Поздравляем с приобретением слухового аппарата.

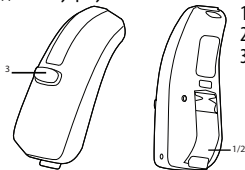
Используйте ваш слуховой аппарат регулярно, даже если вам потребуется время, чтобы к нему привыкнуть. Нерегулярное использование означает, что пользователь не сможет получить всех преимуществ от слухового аппарата.

ПРИМЕЧАНИЕ

Ваш слуховой аппарат и аксессуары могут отличаться от рисунков, приведенных в данной инструкции. Мы также оставляем за собой право вносить необходимые изменения.

Описание слухового аппарата

На рисунке показан слуховой аппарат без модуля ушного вкладыша. Чтобы узнать больше о модуле ушного вкладыша, обратитесь к руководству по использованию модуля ушного вкладыша. Модуль ушного вкладыша состоит из провода и ушного вкладыша и является частью слухового аппарата, которая находится внутри уха.



1. Переключатель вкл./выкл.
2. Батарейный отсек с зацепом для ногтя
3. Программная кнопка

Важная информация о безопасности

Внимательно прочитайте эту инструкцию, прежде чем начать использовать слуховой аппарат.



Слуховые аппараты и батарейки представляют опасность в случае проглатывания или ненадлежащего использования. Проглатывание или ненадлежащее использование может привести к серьезным травмам или даже смерти. В случае проглатывания обратитесь немедленно врачу.



Всегда снимайте слуховые аппараты, когда не пользуетесь ими. Таким образом вы проветрите слуховой проход и предотвратите инфекции уха.



Обратитесь к врачу или слухопротезисту, если вы подозреваете инфекцию в ухе.



Снимайте слуховой аппарат, когда идете в душ, бассейн или пользуетесь феном.



Не надевайте слуховые аппараты, когда используете туалетную воду, спрей для тела, гели, лосьон или крем.



Не сушите слуховой аппарат в микроволновой печи, это выведет его из строя.



Никогда не используйте слуховые аппараты других людей и не разрешайте другим людям носить ваши слуховые аппараты, так как это может повредить слух.



Никогда не используйте слуховые аппараты в местах, где есть взрывоопасные газы, например в шахте.



Храните слуховые аппараты, их части, аксессуары и батарейки вдали от детей.



Никогда не пытайтесь открыть или отремонтировать слуховой аппарат самостоятельно. Обратитесь к своему специалисту, если вам необходимо отремонтировать слуховой аппарат.



Ваши слуховые аппараты содержат технологию радиосвязи. Всегда обращайте внимание на обстановку, в которой вы их используете. Если есть какие-то ограничения, всегда следуйте предписаниям.



Ваш слуховой аппарат является очень мощным устройством и может проигрывать звуки, превышающие уровень 132 дБ. Поэтому существует риск повреждения остаточного слуха.



Не подвергайте слуховые аппараты воздействию высокой температуры или влажности. Обязательно просушите слуховой аппарат, если они намокли или вы сильно вспотели.

Слуховые аппараты должны храниться и транспортироваться в пределах следующих температур и влажности -20°C до +55°C (-4°F до 131°F) и 10%-95% rH.

Хранение и транспортировка до 60°C (140°F) и 10%-95% rH может производиться в течение короткого времени (макс. 2 недели).

Слуховые аппараты работают при температуре от 0°C (32°F) до 50°C (122°F).

Чтобы получить более подробную информацию о слуховых аппаратах, посетите сайт www.widex.com.

СЛУХОВОЙ АППАРАТ

Показания к использованию

Слуховые аппараты предназначены для людей, которые страдают от нарушения слуха от небольшой (10 дБ НЛ) до глубокой (100 дБ НЛ) степени различной конфигурации.

Слуховые аппараты должны быть настроены специалистами по слухопротезированию (аудиологами, слухопротезистами, отоларингологами), которые получили образование в области реабилитации слуха.

Назначение

Слуховые аппараты являются воздухопроводящими усилительными устройствами, предназначенными для использования в повседневной акустической среде. Слуховые аппараты могут быть снабжены программой «Дзен», предназначенной для фонового воспроизведения расслабляющих звуков (т. е. музыки / белого шума) для взрослых, желающих послушать подобные фоновые звуки в спокойной обстановке.

Батарейка

В вашем **слуховом аппарате** используется воздушно-цинковая батарея типа 312.

Всегда используйте новые батареи именно того типа, который рекомендован вам аудиологом.

ПРИМЕЧАНИЕ

Прежде чем вставить батарею в слуховой аппарат, убедитесь, что она совершенно чистая, без каких-либо следов клея или других веществ. В противном случае слуховой аппарат может функционировать не так, как должен.



Ни в коем случае не пытайтесь подзаряжать батареи своего слухового аппарата: это может привести к их взрыву.



Ни в коем случае не оставляйте разряженную батарею в слуховом аппарате, убирая его на хранение. Она может протечь и необратимо повредить слуховой аппарат.



Утилизируйте использованные батареи согласно инструкции на упаковке. Следите за сроком годности батарей.

Индикация низкого заряда батареи

Когда батарея разрядится, может прозвучать звуковой сигнал. Однако, если батарея разрядится внезапно, этого может не произойти. Мы рекомендуем всегда иметь при себе запасную батарею, куда бы вы ни пошли.

Замена батарейки

Чтобы заменить батарейку, сделайте следующее:



Снимите защитную пленку с батарейки и убедитесь, что на ней не осталось следов клея. Оставьте ее «подышать» на 60 секунд.



С помощью зацепа для ногтя аккуратно откройте батарейный отсек и достаньте старую батарейку.



Теперь расположите батарейку в батарейном отсеке так, как показано на рисунке. Закройте батарейный отсек. Если батарейка вставлена правильно, то батарейный отсек закрывается без усилий. Если вы не будете использовать слуховой аппарат несколько дней, достаньте из него батарейку.

ПРИМЕЧАНИЕ

Чтобы не уронить слуховой аппарат, при замене батарейки держите его над мягкой поверхностью.

Звуковые сигналы

Слуховой аппарат воспроизводит звуковые сигналы, сообщающие о включении определенных функций или смене программ. Эти сигналы могут быть как речевыми сообщениями, так и тональными, в зависимости от ваших потребностей и предпочтений.

Программа 1 Сообщение / короткий гудок

Программа 2 Сообщение / два коротких гудка

Программа 3 Сообщение / три коротких гудка

Программа 4 Сообщение / один короткий и один длинный гудок

Программа 5 Сообщение / один длинный гудок и два коротких

Дзен+

Сообщение/тон

Если эти сигналы вам не нужны, попросите своего аудиолога отключить их.

Потеря пары

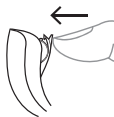
(Доступно только для беспроводных аппаратов серии 440)

Ваш аудиолог может включить функцию, обеспечивающую подачу сигнала слуховым аппаратом, если он теряет контакт со слуховым аппаратом для другого уха. Вы услышите речевое сообщение.

Как отличить правый слуховой аппарат от левого

Слуховой аппарат для правого уха помечен красной меткой. Слуховой аппарат для левого уха помечен синей меткой.

Включение и выключение слухового аппарата



Чтобы включить слуховой аппарат, закройте крышку батарейного отсека. При включении слухового аппарата вы услышите звуковой сигнал, если ваш специалист не отключил эту функцию.



Чтобы выключить слуховой аппарат, надавите на крышку батарейного отсека вниз.

ПРИМЕЧАНИЕ

Вы также можете взять слуховой аппарат в руку, чтобы проверить, включен ли он. Если он включен, то он начнет свистеть.

Не забывайте выключать слуховой аппарат, когда не пользуетесь им.

Как надеть и снять слуховой аппарат



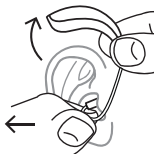
1. Вставьте ушной вкладыш в слуховой проход, придерживая нижнюю часть трубочки. Чтобы было легче расположить слуховой аппарат в ухе, другой рукой вы можете оттянуть наружное ухо назад и вверх.
2. Затем расположите слуховой аппарат за ухом. Слуховой аппарат должен сидеть комфортно, максимально близко к голове.

Ваш слуховой аппарат можно настроить с использованием различных модулей ушных вкладышей. Для более подробной информации об ушных вкладышах смотрите отдельное руководство по использованию модулей ушных вкладышей.

ПРИМЕЧАНИЕ

Если ушной вкладыш сидит неудобно, вызывает дискомфорт, раздражение или покраснение кожи, обратитесь к своему специалисту.

Как снять слуховой аппарат



Сначала снимите слуховой аппарат с уха. Аккуратно выгните модуль ушного вкладыша из слухового прохода, придерживая нижнюю часть трубочки.

Регулировка громкости

Слуховой аппарат автоматически регулирует громкость в соответствии со звуковым окружением.

Если у вас есть пульт дистанционного управления, вы можете регулировать звук вручную в сторону в зависимости от ваших предпочтений.

Каждый раз, когда вы будете регулировать громкость, вы будете слышать тоновый сигнал, если ваш специалист не отключил эту функцию. При достижении максимального или минимального значения громкости, вы услышите ровный тон.

Вы также можете полностью отключить звук в слуховых аппаратах, если это необходимо. Сделайте следующее:

- Нажмите и удерживайте нижнюю часть клавиши громкости на пульте ДУ, пока не услышите ровный сигнал

Чтобы вернуть звук:

- Нажмите на верхнюю часть клавиши громкости **или**

- Измените программу

Любые регулировки громкости будут потеряны, когда вы выключите слуховой аппарат или поменяете программу

Программы

ПРОГРАММЫ	ИСПОЛЬЗОВАНИЕ
Главная	Для ежедневного использования
Музыка	Для прослушивания музыки
ТВ	Для просмотра ТВ
Комфорт	Уменьшает фоновый шум
Обратный фокус	Фокус на звуках, поступающих сзади.
T	С этой программой вы можете слушать через катушку слухового аппарата, то есть слышать звук напрямую без фонового шума (необходима система с индукционной петлей)
M+T	Эта программа представляет собой комбинацию микрофона слухового аппарата и катушки. Вы слышите источник звука, но можете также слышать другие звуки
Телефон	Эта программа создана для разговора по телефону

ПРОГРАММЫ**ИСПОЛЬЗОВАНИЕ**

Zen

Проигрывает тоны или шум для создания спокойного звукового фона

СПЕЦИАЛЬНЫЕ ПРОГРАММЫ**ИСПОЛЬЗОВАНИЕ**

Комбинированные программы

Главная программа в одном слуховом аппарате и Zen, Обратный фокус, T, M+T или Телефон - в другом

ПРОГРАММЫ SMARTTOGGLE**ИСПОЛЬЗОВАНИЕ**

Zen+

Эта программа похожа на Zen, но позволяет слушать различные типы тонов или шум

Phone+

Эта программа позволяет разговаривать по телефону и не слышать окружающих звуков. Один из слуховых аппаратов передает телефонный разговор на другой, чтобы вы могли слушать обоими ушами

Если со временем ваши потребности изменятся, ваш специалист легко сможет изменить выбор программ.

Переключение программ

Чтобы переключить программу, просто нажмите на программную кнопку.

ПРИМЕЧАНИЕ

Программу Phone+ нельзя активировать через пульт ДУ.

Zen+

Чтобы активировать эту программу, нажмите и удерживайте программную кнопку более одной секунды. С помощью коротких нажатий вы можете переключаться между доступными темами Zen. Чтобы выйти из программы, нажмите и удерживайте программную кнопку более одной секунды.

Phone+

Чтобы активировать эту программу, нажмите и удерживайте программную кнопку более одной секунды. Чтобы выйти из программы, выполните те же действия.

Использование телефона со слуховыми аппаратами

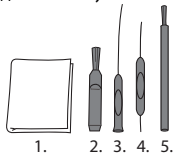


При разговоре по телефону держите трубку телефона под наклоном чуть выше уха, а не прислоняйте ее к уху.

УХОД

Инструменты

Для чистки слухового аппарата у вас будут следующие инструменты:



1. Салфетка
2. Щеточка
3. Длинный инструмент для удаления серы
4. Короткий инструмент для удаления серы
5. Батарейный магнит

Уход

Правильный ежедневный уход за слуховым аппаратом продлит срок его службы и сделает его использование более комфортным.



После использования слухового аппарата протрите его салфеткой (например, той, которую вы получили вместе со слуховым аппаратом). Если входы микрофонов по-прежнему заблокированы, обратитесь к своему специалисту.

Просушите слуховой аппарат, если он промок или если вы сильно вспотели. Некоторые используют для этого специальные сушилки, например, Widex Dry-Go, чтобы просушить и очистить слуховой аппарат. Спросите у своего специалиста, может ли это помочь вам.

Оставляйте батарейный отсек открытым, чтобы слуховой аппарат проветривался. Чтобы узнать, как чистить модуль ушного вкладыша, обратитесь к руководству по использованию модуля ушного вкладыша.



Не используйте воду или чистящие средства для чистки слухового аппарата.



Очищайте и осматривайте слуховой аппарат каждый день после использования, чтобы убедиться в его исправности. Если слуховой аппарат сломается в ухе и его части останутся внутри слухового прохода, обратитесь к врачу. Не пытайтесь достать части самостоятельно.

АКСЕССУАРЫ

Для вашего слухового аппарата доступны различные вспомогательные устройства. Вы можете проконсультироваться со специалистом о преимуществах этих аксессуаров для вас.

Название	Использование
RC-DEX	пульт дистанционного управления
TV-DEX	для просмотра ТВ и слушания радио
PHONE-DEX	стационарный телефон
FM+DEX	для потоковой передачи аудио и FM сигналов
T-DEX	для соединения слуховых аппаратов с мобильными телефонами через катушку
UNI-DEX	для соединения слуховых аппаратов с мобильными телефонами
CALL-DEX	для легкого беспроводного подключения к мобильным телефонам
COM-DEX	Для беспроводного соединения с мобильными телефонами и другими устройствами по bluetooth

Доступно только в некоторых странах.

ПОИСК И УСТРАНЕНИЕ НЕПОЛАДОК

Ниже приведены рекомендации того, что следует сделать, если ваш слуховой аппарат работает неадекватно. Если эти рекомендации не помогут, обратитесь к специалисту.

Проблема	Возможная причина	Решение
Слуховой аппарат молчит	Слуховой аппарат не включен	Убедитесь, что крышка батарейного отсека закрыта полностью
	Батарейка разрядилась	Вставьте новую батарейку
Недостаточная громкость слухового аппарата	В ухе скопилось сера	Обратитесь к врачу
	Изменилось состояние слуха	Обратитесь к своему специалисту/врачу
Слуховой аппарат постоянно свистит	В ухе скопилось сера	Обратитесь к врачу
Слуховые аппараты работают не синхронно	Пропала связь между слуховыми аппаратами	Выключите и включите слуховые аппараты

Проблема	Возможная причина	Решение
Слуховые аппараты не реагируют на изменения громкости или переключение программы на дополнительном устройстве	<ul style="list-style-type: none"> а. Устройство находится вне зоны действия б. Рядом наблюдается сильное электромагнитное воздействие в. Отсутствует сопряжение между устройством и слуховыми аппаратами 	<ul style="list-style-type: none"> а. Расположите устройство ближе к слуховым аппаратам б. Выйдите из поля электромагнитного воздействия в. Обратитесь к вашему специалисту, чтобы узнать, проведено ли сопряжение устройства со слуховыми аппаратами
Вы слышите неровную речь через слуховые аппараты или не слышите речь от передающего слухового аппарата.	<ul style="list-style-type: none"> а. В одном из слуховых аппаратов не работает батарейка б. Рядом наблюдается сильное электромагнитное воздействие 	<ul style="list-style-type: none"> а. Замените батарейку в одном или обоих слуховых аппаратах б. Выйдите из поля электромагнитного воздействия

ПРИМЕЧАНИЕ

Эта информация касается только слуховых аппаратов. Обратитесь к "Модули ушных вкладышей для слуховых аппаратов Widex", если вам нужна информация об ушных вкладышах. Если проблема осталась, обратитесь к специалисту.

НОРМАТИВНАЯ ИНФОРМАЦИЯ

Директива 1999/5/ЕС

Настоящим Widex A/S подтверждает, что D-FS отвечает основополагающим требованиям Директивы 1999/5/ЕС.

Копию Декларации о соответствии можно найти на сайте: <http://widex.com/doc>



N26346

Информация об утилизации

Слуховые аппараты и аксессуары к ним нельзя выбрасывать вместе с бытовыми отходами.

Слуховые аппараты, батарейки и аксессуары должны утилизироваться в специальных местах, предназначенных для утилизации электронного оборудования.

Положения FCC и IC

FCC ID: TTY-DFS

IC: 5676B-DFS

Federal Communications Commission Statement

This device complies with part 15 of the FCC Rules. Operation is subject to the following two conditions:

(1) This device may not cause harmful interference, and

(2) this device must accept any interference received, including interference that may cause undesired operation.

NOTE:

This equipment has been tested and found to comply with the limits for a Class B digital device, pursuant to part 15 of the FCC Rules. These limits are designed to provide reasonable protection against harmful interference in a residential installation. This equipment generates, uses and can radiate radio frequency energy and, if not installed and used in accordance with the instructions, may cause harmful interference to radio communications. However, there is no guarantee that interference will not occur in a particular installation. If this equipment does cause harmful interference to radio or television reception, which can be determined by turning the equipment off and on, the user is encouraged to try to correct the interference by one or more of the following measures:

- Reorient or relocate the receiving antenna.
- Increase the separation between the equipment and receiver.
- Connect the equipment into an outlet on a circuit different from that to which the receiver is connected.
- Consult the dealer or an experienced radio/TV technician for help.

NOTE:

This equipment complies with FCC radiation exposure limits set forth for an uncontrolled environment. This transmitter must not be co-located or operating in conjunction with any other antenna or transmitter.

Changes or modifications to the equipment not expressly approved by Widex could void the user's authority to operate the equipment.

Industry Canada Statement / Déclaration d'industrie Canada

Under Industry Canada regulations, this radio transmitter may only operate using an antenna of a type and maximum (or lesser) gain approved for the transmitter by Industry Canada.

To reduce potential radio interference to other users, the antenna type and its gain should be so chosen that the equivalent isotropically radiated power (e.i.r.p.) is not more than that necessary for successful communication.

This device complies with Industry Canada licence-exempt RSS standard(s). Operation is subject to the following two conditions:

- (1) this device may not cause interference, and
- (2) this device must accept any interference, including interference that may cause undesired operation of the device.

Conformément à la réglementation d'Industrie Canada, le présent émetteur radio peut fonctionner avec une antenne d'un type et d'un gain maximal (ou inférieur) approuvé pour l'émetteur par Industrie Canada.

Dans le but de réduire les risques de brouillage radioélectrique à l'intention des autres utilisateurs, il faut choisir le type d'antenne et son gain de sorte que la puissance isotrope rayonnée équivalente (p.i.r.e.) ne dépasse pas l'intensité nécessaire à l'établissement d'une communication satisfaisante.

Le présent appareil est conforme aux CNR d'Industrie Canada applicables aux appareils radio exempts de licence. L'exploitation est autorisée aux deux conditions suivantes :

- (1) l'appareil ne doit pas produire de brouillage, et

(2) l'utilisateur de l'appareil doit accepter tout brouillage radioélectrique subi, même si le brouillage est susceptible d'en compromettre le fonctionnement.

СИМВОЛЫ

Символы, которые использует Widex A/S на упаковках медицинских изделий (этикетках, в инструкциях и др.)

Символ	Название/Описание
--------	-------------------



Производитель

Продукт произведен производителем, имя и адрес которого указаны рядом с символом. В некоторых случаях указывается дата производства.
--



Артикул

Номер продукта по каталогу



Обратитесь к инструкции по использованию

Инструкции для пользователя содержат важную информацию, и их необходимо прочитать, прежде чем начать пользоваться продуктом.
--



Внимание

Текст с этим символом необходимо прочитать, прежде чем пользоваться продуктом.
--



Знак WEEE

Требуется особая утилизация. Для утилизации продукт должен быть отправлен в специальное место, так как материалы, из которых он изготовлен, могут представлять угрозу здоровью человека и окружающей среде.



Знак CE

Продукт отвечает требованиям директив ЕС.

Символ **Название/Описание**



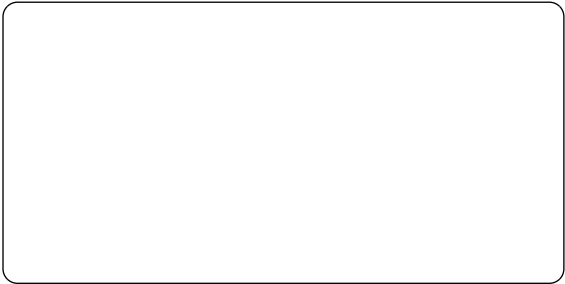
Знак RCM

Продукт отвечает требованиям к электрической безопасности и радиочастотам для продуктов, которые поставляются в Австралию и Новую Зеландию.



Электромагнитное воздействие

Рядом с продуктом может наблюдаться электромагнитное воздействие.



Widex A/S

Nymoellevej 6, DK-3540 Lyngby, Denmark

www.widex.com

CE 0459

Руководство №:

9 514 0218 032 #05

Выпуск:

2016-08

